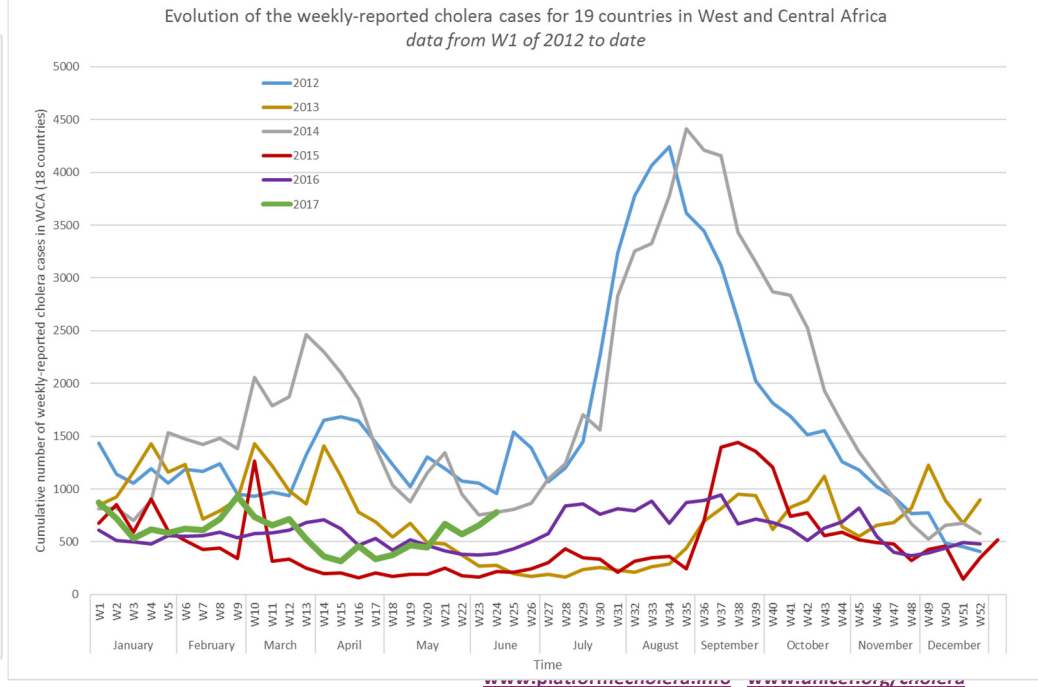
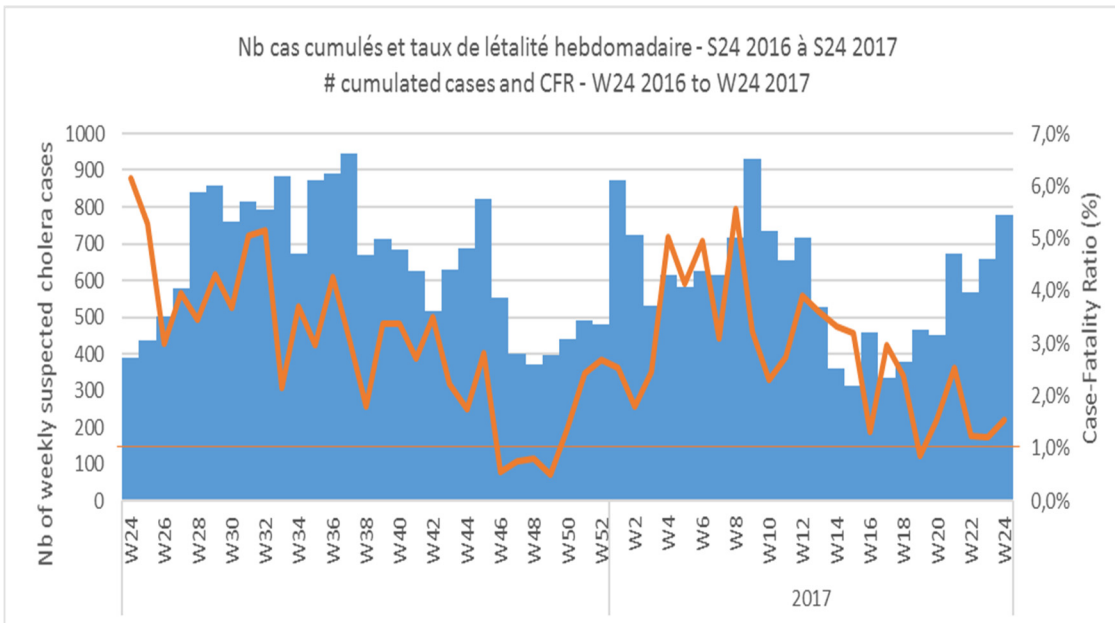


Country Name	2017																		Trends on CFR 2017			Onset 2017		Total suspected 2017			Cases in 2016	
	W1-5	W6-8	W9	W10	W11	W12	W13	W14	W15	W16	W17	W18	W19	W20	W21	W22	W23	W24	W22	W23	W24	Week	Culture	Cases	Deaths	CFR	W1-24	Total
Benin	0	0	0	0	0	0	0	0	0	0	0	0	0	0	0	0	0	0	-	-	-			0	0	-	196	874
Burkina Faso	0	0	0	0	0	0	0	0	0	0	0	0	0	0	0	0	0	0	-	-	-			0	0	-	-	-
Cameroon*	1	15	0	0	0	0	0	1	1	0	0	0	0	0	0	0	0	-	-	-			18	0	-	2	78	
Central African Republic	0	0	0	0	0	0	0	0	0	0	0	0	0	0	0	0	0	0	-	-	-			0	0	-	-	265
Chad	0	0	0	0	0	0	0	0	0	0	0	0	0	0	0	0	0	0	-	-	-			0	0	-	-	-
Congo	0	0	0	0	0	0	0	0	0	0	0	0	0	0	0	0	0	0	-	-	-			0	0	-	-	18
Congo (RD)	3267	1928	917	733	650	708	499	355	303	390	333	367	458	447	663	487	531	672	1,2%	1,3%	1,8%	continuity of 2016		13 708	395	2,9%	12 077	28 170
Cote d'Ivoire*	4	1	2	0	4	2	1	2	0	0	0	0	0	0	0	3	0	0	0,0%	-	-	1 Negative		19	0	-	4	16
Ghana	6	0	2	0	0	0	0	0	0	0	0	2	0	0	2	0	0	0	-	-	-	end declared feb.		12	0	-	1	740
Guinea	0	0	0	0	0	0	0	0	0	0	0	0	0	0	1	0	0	0	-	-	-			1	0	-	-	-
Guinea Bissau	0	0	0	0	0	0	0	0	0	0	0	0	0	0	0	0	0	na	-	-	-			0	0	-	-	-
Liberia*	5	10	3	2	2	7	8	2	2	68	2	7	3	0	4	1	0	0	0,0%	-	-	Since W1, 2 samples +		126	6	4,8%	124	155
Mali	0	0	0	0	0	0	0	0	0	0	0	0	0	0	0	0	0	0	-	-	-			0	0	-	-	-
Mauntanie	0	0	0	0	0	0	0	0	0	0	0	0	0	0	0	0	0	0	-	-	-			0	0	-	-	-
Niger	0	0	0	0	0	0	0	0	0	0	0	0	0	0	0	0	0	0	-	-	-			0	0	-	-	38
Nigeria	37	1	7	1	0	1	20	0	7	1	0	0	5	3	2	77	126	108	1,3%	0,8%	0,0%	Week 2	1 positive	396	6	1,5%	248	768
Sénégal	0	0	0	0	0	0	0	0	0	0	0	0	0	0	0	0	0	0	-	-	-			0	0	-	-	-
Sierra Leone	1	1	0	0	0	0	0	0	0	0	1	1	1	0	0	na	na	na	-	-	-	RDT +		5	0	-	-	-
Togo	0	0	0	0	0	0	0	0	0	0	0	0	0	0	0	0	0	0	-	-	-			0	0	-	-	2
Lake Chad River Basin	38	16	7	1	-	1	20	1	8	1	-	-	5	3	2	77	126	108						414	6	1,4%	250	384
Congo River Basin	3 267	###	917	733	650	708	499	355	303	390	333	367	458	447	663	487	531	672						13 708	395	2,9%	12 077	28 453
Guinea Gulf Basin	16	12	7	2	6	9	9	4	2	68	3	10	4	-	7	4	-	-						163	6	3,7%	325	1 767
WCAR	3 321	###	931	736	656	718	528	360	313	459	336	377	467	450	672	568	657	780						14 285	407	2,8%	12 652	31 124

NA : Not Available. * Liberia, Cameroon and Cote d'Ivoire surveillance systems are recording and reporting suspected cholera cases.



Sources : Ministères de la Santé, OMS - Situation de l'épidémie de Choléra en Afrique de l'Ouest, Bulletins et Sitreps des bureaux pays UNICEF, Plate forme Cholera pour l'Afrique Centrale et de l'Ouest.

Choléra - Afrique Centrale et de l'Ouest - 2017

Distribution temporelle et géographique des cas de choléra – Semaine S24

Résumé

14 285 cas

ont été rapportés jusqu'à la semaine 24

407 décès

ont été rapportés

2,8%

de létalité

Faits saillants :

D'observation générale, l'incidence est en large hausse par rapport aux années 2016 et 2015, dû à une incidence toujours très forte en République Démocratique du Congo (province du Nord Kivu avec des flambées bien marquées sur Goma, Kirotshe et Nyirango ; provinces de Kinshasa et Kongo Central) et l'apparition de foyers de transmission au Nigeria (état de Kwara et plus récemment Zamfara).

A noter que la situation au Nigeria ne semble pas sous contrôle et que le nombre de cas rapportés numériquement dans le bulletin est différent du nombre de la situation décrite dans la partie narrative. Ces deux situations seront plus amplement présentées dans le bulletin W26 (à sortir prochainement).

Highlights:

The weekly incidences have continued rising and are well-above the ones of 2016 and 2015. This is due to a high transmission in DR Congo (province of North Kivu with impressive outbreaks in Goma, Kirotshe and Nyirango; provinces of Kinshasa and Kongo Central) and the resurgence of cholera outbreaks in Nigeria (Kwara state and more recently Zamfara).

To be noted that the situation in Nigeria does not seem yet under control and that the number of cases reported is different from their narrative reports. These 2 countries epidemiological situations will be detailed in more depth in the bulletin W26 (to be released shortly).

