

Cholera Outbreaks in Central and West Africa : 2018 Regional Update - Week 36

Country Name	2018											CFR 2018		Onset 2018		Total suspected 2018			2017
	W1-W26	W27	W28	W29	W30	W31	W32	W33	W34	W35	W36	W35	W36	Week	Culture	Cases	Deaths	CFR	W1 - W52
Benin	0	0	0	0	0	0	0	0	NA	NA	NA	-	-			0	0	-	10
Burkina Faso	0	0	0	0	0	0	0	0	0	0	0	-	-			0	0	-	-
Cameroon*	32	19	13	70	50	33	14	15	30	16	7	0.0%	3.3%			299	15	5.0%	28
Central African Republic	1	0	0	0	0	0	0	0	0	NA	NA	-	-	W8	suspected	1	0	0.0%	-
Chad	0	0	0	0	0	0	0	0	0	0	0	-	-			0	0	-	1248
Congo	58	0	1	4	0	0	0	0	0	0	0	-	-	W25	1 négatif	63	4	6.3%	-
Congo (RD)	14017	432	436	496	193	298	324	694	788	860	902	4.9%	4.2%			19440	707	3.6%	55028
Cote d'Ivoire*	4	0	0	0	0	0	0	0	0	0	NA	-	-		suspected	4	0	0.0%	24
Ghana	0	0	0	0	0	0	0	0	0	0	NA	-	-			0	0	-	16
Guinea*	3	1	0	0	0	0	0	0	0	0	0	-	-		suspected	4	1	25.0%	1
Guinea Bissau	0	0	0	0	0	0	0	0	0	0	0	-	-			0	0	-	-
Liberia *	54	0	3	2	2	0	0	0	0	NA	NA	-	-	29 neg./31 not tested		61	0	0.0%	157
Mali	0	0	0	0	0	0	0	0	0	0	0	-	-			0	0	-	-
Mauritania	0	0	0	0	0	0	0	0	0	0	0	-	-			0	0	-	-
Niger	0	13	82	182	345	298	385	401	345	423	300	1.7%	1.7%		confirmed	2774	59	2.1%	1
Nigeria	9664	469	671	191	533	595	962	467	452	1446	1306	1.9%	4.9%	389 lab. confirmed		16756	252	1.5%	9013
Sénégal	0	0	0	0	0	0	0	0	0	0	0	-	-			0	0	-	0
Sierra Leone	37	0	0	0	0	0	0	0	0	NA	NA	-	-		suspected	37	1	2.7%	11
Togo	0	0	0	0	0	0	0	0	0	0	0	-	-			0	0	-	-
Lake Chad River Basin	9,696	501	766	443	928	926	1,361	883	827	1,885	1,613					19,829	326	1.6%	10,290
Congo River Basin	14,076	432	437	500	193	298	324	694	788	860	902					19,504	711	3.6%	55,028
Guinea Gulf and Mano River	98	1	3	2	2	-	-	-	-	-	-					106	2	0.0%	219
WCAR	23,870	934	1,206	945	1,123	1,224	1,685	1,577	1,615	2,745	2,515					39,439	1,039	2.6%	65,537

NA: Not Available. * Liberia, Cameroon Sierra Leone, Cote d'Ivoire surveillance systems are recording and reporting suspected cholera cases.

Highlights:

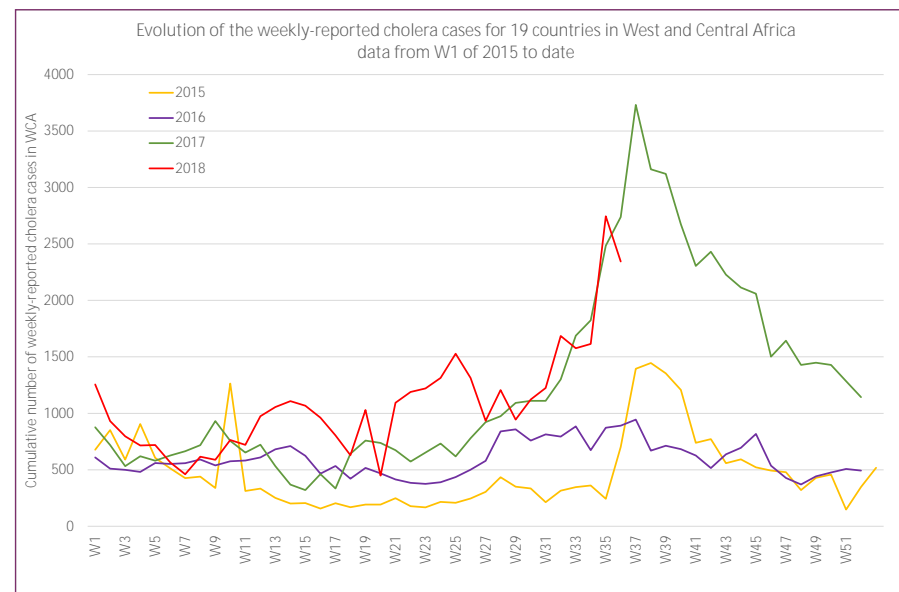
Lake Chad Basin: see page 2.

D. R. Congo: general increase at the country level. Five provinces gathered up to 90% of the cases and deaths. These are the epidemic provinces of the Great Kasai, and the endemic provinces of South Kivu and Tanganyika. The Great Kasai region reported more than half of all the cases and deaths. The persistent outbreak is related to a lack of access to safe water, difficulties in case management (lack of medical supply), and a general lack of community interventions.

Faits saillants :

Bassin du Lac Tchad : voir page 2.

R. D. Congo : tendance générale à la hausse à l'échelle du pays. Cinq provinces rapportent près de 90% des cas et décès, il s'agit des provinces épidémiques du Grand Kasai, ainsi que des provinces endémiques du Sud Kivu et Tanganyika. La région du Grand Kasai rapporte plus de la moitié des cas et décès du pays. La persistance de l'épidémie peut être mise en relation avec un manque d'accès à l'eau potable, des difficultés dans la gestion des cas (rupture d'intrants), et un manque globale d'activités communautaires.



Cholera in the Lake Chad Basin

Over 30,000 cholera cases and 600 deaths have been reported among the countries of the Lake Chad Basin, as of week 36. The current outbreak in LCB is following the same pattern as the 2010 outbreak that took the life of 2,610 people in Nigeria, Cameroon, Niger and Chad and continued into 2011 (2,043 deaths) where over 63,000 people were directly affected (CFR: 4.1%). The environmental conditions of the rainy season, flooding, and conflicts in the region facilitate the spread of the diseases, especially through the main routes, cities, and markets.

Nigeria: since the beginning of the year the country is highly affected by cholera, more than 27,927 cases and 517 deaths were reported from 19 States. While the number of new cases is declining in some states (Bauchi, Zamfara) new outbreaks were declared in Borno State (September 5th) and Yobe state (September 19th).

Niger: since July 12th, 2,752 cases and 55 deaths were reported. The outbreak started in Madarounfa health district (Maradi Region) located at the border with Nigeria. In September, Gaya health district (Dosso region) confirmed a cholera outbreak with confirmed cases. This commercial hub at the crossroads of many countries (Niger, Nigeria, Benin, Burkina Faso) presents high risk of further dissemination of cholera in the region. More recently, confirmed cases were reported from Tahoua region.

Cameroon: since July 14th, 310 cases and 27 deaths have been reported. The outbreak started in the North region, at the border with Adamawa State in Nigeria. To date, the North region remains the most affected region and displays a very high lethality (10.9%). The risk remains high for the southern cities (Douala, Yaounde), where confirmed cases were reported.

Cholera dans le Bassin du Lac Tchad

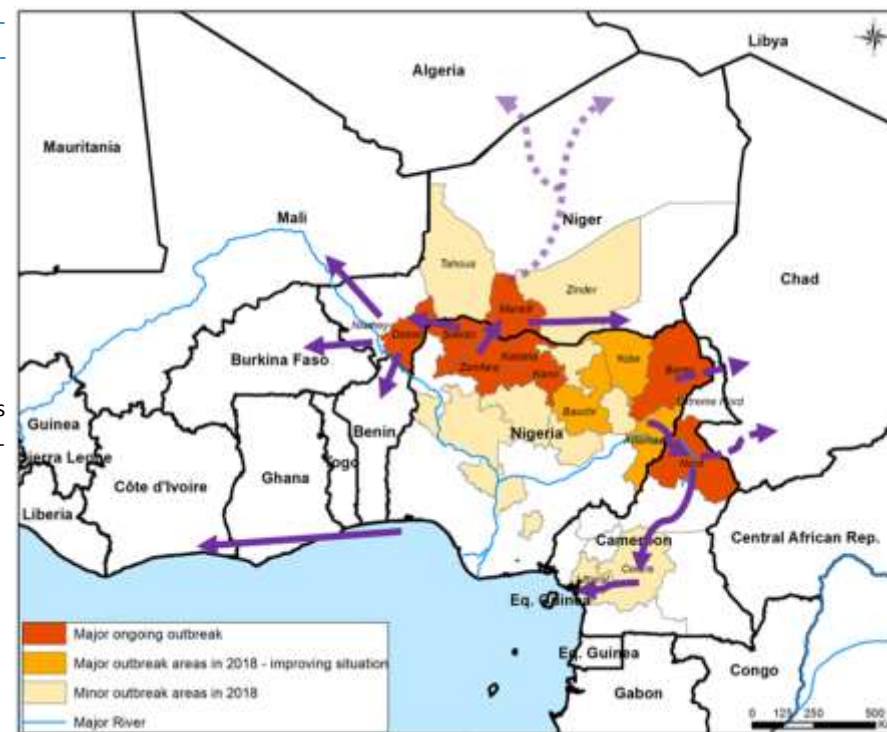
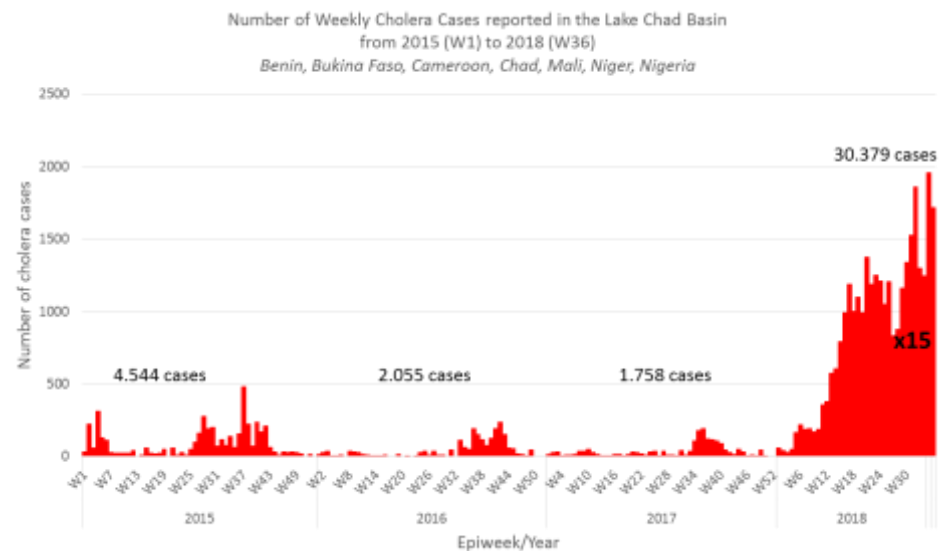
Plus de 30,000 cas et 600 décès ont été rapportés parmi les pays du bassin du Lac Tchad, à la semaine 36. L'épidémie actuelle suit le même pattern que l'épidémie de 2010 qui a pris la vie à 2 610 personnes au Nigéria, Niger, Cameroun, et Tchad et a continué en 2011 (2403 décès) où plus de 63 000 personnes ont été directement affectées (CFR: 4.1%). Les conditions environnementales liées à la saison des pluies, aux inondations et le conflit dans la région facilitent la diffusion de la maladie, en particulier via les principales routes, villes, et marchés.

Nigéria: depuis le début de l'année, le pays est fortement affecté par le choléra, 27 927 cas et 517 décès ont été rapportés dans 19 Etats. Si le nombre de nouveaux cas diminue dans certains Etats (Bauchi, Zamfara) de nouveaux foyers ont été déclarés dans l'Etat de Borno (5 Septembre) et Yobe (19 Septembre).

Niger: depuis le 12 Juillet, 2 752 cas et 57 décès ont été rapportés d'après de Ministère de la Santé. L'épidémie a débuté dans le district sanitaire de Madarounfa (région de Maradi) situé à la frontière avec le Nigéria. En Septembre, le district sanitaire de Gaya (région de Dosso) a confirmé un nouveau foyer avec plusieurs cas rapportés. Cette ville commerciale au carrefour de plusieurs pays (Niger, Nigéria, Benin, Burkina Faso) présente un risque important de diffusion du choléra dans la région. Plus récemment, un cas confirmé a été rapporté dans la région de Tahoua.

Cameroon: depuis le 14 Juillet, 310 cas et 27 décès ont été rapportés. L'épidémie a démarré dans la région Nord, à la frontière avec l'Etat d'Adamawa au Nigéria. A ce jour, la région Nord demeure la plus affectée, elle présente un taux de létalité très élevé (10.9%). Le risque reste réel dans les villes du sud du pays (Douala et Yaounde) où des cas confirmés ont été enregistrés.

Plus d'informations: contact@plateformecholera.info / www.plateformecholera.info



Maps of likely scenarios